

チャオ御岳スノーリゾート安全報告書 (2015年)



御嶽リゾートゴンドラ (高) 2	【フライング チャオ】
御嶽リゾートリフト (高) 1-1	【デュオ2リフト】
御嶽リゾートリフト (高) 2	【デュオ3リフト】
御嶽リゾートリフト (高) 3	【デュオ1リフト】

飛騨森林都市企画株式会社

1. 利用者の皆様へ

チャオ御嶽スノーリゾートをご愛顧いただき誠にありがとうございます。

当社は、経営理念の第一に安全の確保を掲げ、法令の遵守とともに安全輸送に努めております。

本報告書は、鉄道事業法に基づき、輸送の安全確保のための取組みや安全の実態について自ら振り返るとともに広くご理解いただくため公表するものです。皆様からの声を安全に役立てたく、積極的なご意見を頂戴できれば幸いです。

飛騨森林都市企画株式会社

代表取締役社長 一ノ本 達巳

2. 基本方針

(1) 基本方針

当社は、「安全方針」を次のように掲げ、社長以下従業員全員に周知・徹底しております。

- ① 安全は、輸送業務の最大の使命であり、安全の確保のために、職責をこえて一致協力します。
- ② 事故を未然に防ぐよう設備の整備に努めます。万一、事故発生ときは、安全、適切な処置が取れるよう普段からの教育、訓練に努めます。
- ③ 安全の確保のために、関係法令、規定をよく理解、遵守し、確実な作業を行います。疑わしいときは、最も安全と思われる取扱いをします。
- ④ 情報の伝達は、迅速、正確に行い、確認の励行に努めます。
- ⑤ 常に問題意識を持ち、継続的改善に努めます。

(2) 安全目標

「索道運転事故及びインシデント（事故の兆候）は発生させない」ことが当社の目標です。開業以来の無事故を継続し、事故の芽は未然に摘み取るよう今後も取り組んでいきます。

3. 事故等の発生状況とその再発防止措置

(1) 索道運転事故及びインシデント（事故の兆候）

平成26年度、国土交通省に届けた事故等はありませんでした。

なお、当社は平成10年度の開業以来索道運転事故は発生しておりません。

- (2) 平成26年度（平成26年4月1日～平成27年3月31日）の索道停止実績期間内に、ゴンドラ及びリフト（営業計3基）等の索道が、30分以上停止した実績は、11日（強風及び雷）ありました。全索道が1日中運休した日は3日（停電の為）ありました。停止の理由は、主に悪天候での強風によるものでした。利用者の皆様には大変ご迷惑をおかけいたしました。

4. 輸送の安全確保のための取組み

(1) 安全重点施策

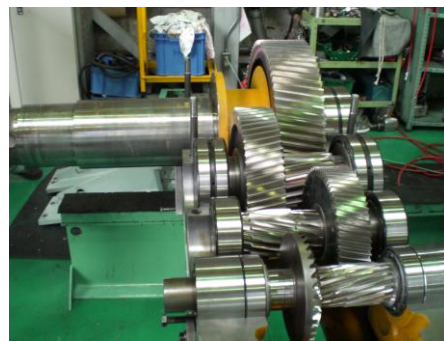
輸送の安全を確保するため、当社では、平成18年度から毎年度安全重点施策を定め取組むこととしました。平成26年度の安全重点施策と実施状況は次のとおりです。

【ハード面】

① ゴンドラ(高)2 減速機オーバーホール



メーカー工場検査



メーカー工場検査

【ソフト面】

① お客様への注意喚起の見直し

安全にお客様を誘導し乗車させるため、索道乗車するお客様への注意喚起を見直しました。

【索道従事者への教育・訓練】

① 事故防止委員会

当社では、索道営業期間中毎月1回事故防止委員会を開催し、支配人、安全統括管理者、各部管理職、索道技術管理者等が出席し、各索道の定期点検結果報告及び、中部運輸局からの事故速報、労災情報等を基に、トラブルの分析、再発防止策について議論し、事故を未然に防ぐよう努めています。

② 教育・訓練

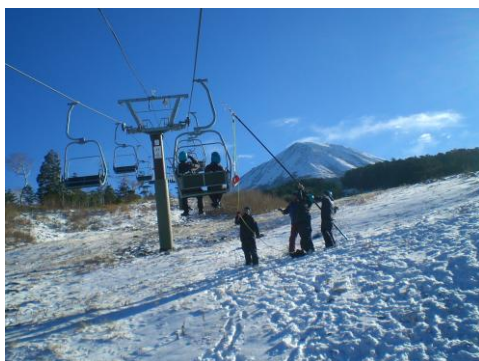
当社では、事故を想定した机上による教育・救助訓練をゴンドラ及びリフトにおいて、毎年実施しています。予備原動装置による救助及び救助用具を用いての救助を実施し、異常時に備えています。



ゴンドラ予備原動取扱訓練



ゴンドラ救助用具による取扱訓練



リフト救助用具による取扱訓練



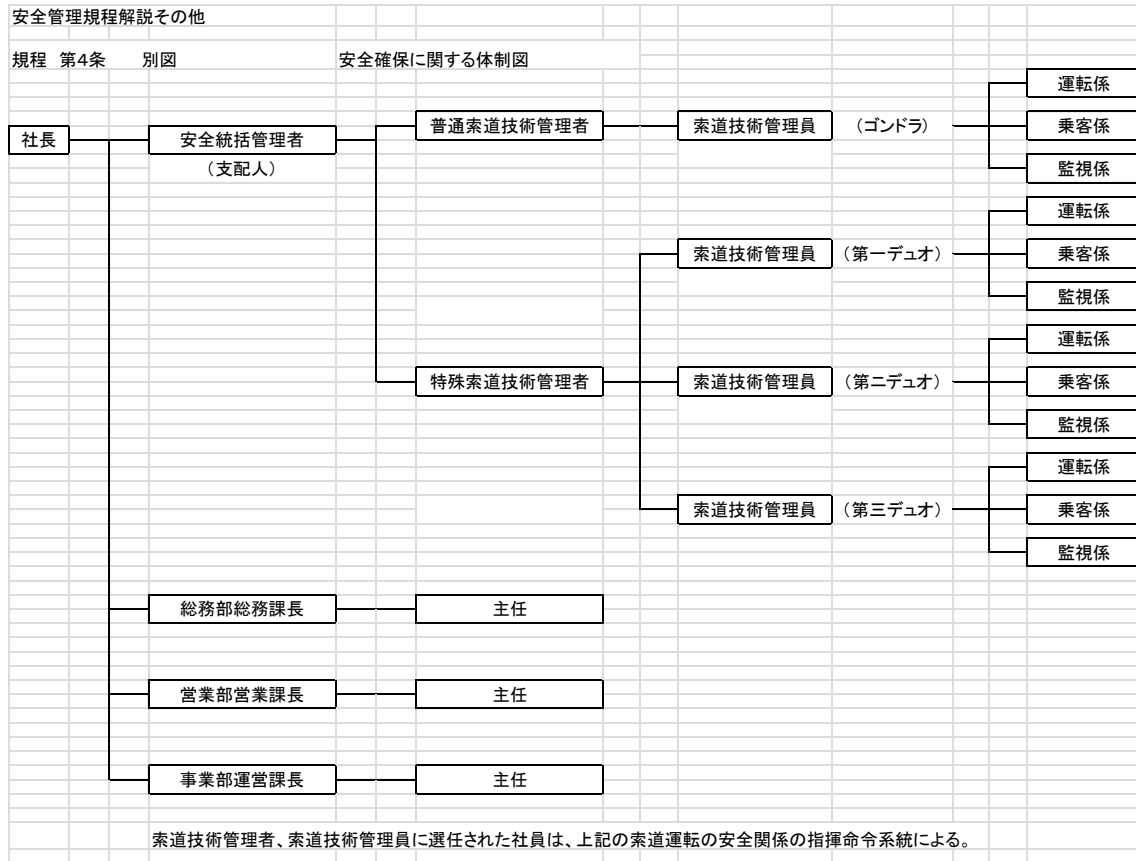
リフト予備原動取扱訓練

5. 当社の安全管理体制

社長をトップとする安全管理体制を構築し、各責任者の責務を明確にしています。また、各現場にてヒヤリ・ハット報告制度を導入し、日々の業務に反映させています。

安全管理規定 第4条

安全確保に関する体制図



- 支配人 輸送の安全確保に関する最終的な責任を負う。
- 安全統括管理者 索道事業の輸送の安全確保に関する業務を統括する。
- 索道技術管理者 安全統括管理者の指揮の下、索道の運行の管理、索道施設の保守管理、その他、技術上の事項に関する業務を統括管理する。
- 索道技術管理員 索道技術管理者の指揮の下、索道技術管理者の行う業務を補助する。
- 総務課長 輸送の安全確保に必要な設備投資、財務、要員に関する業務を統括する。
- 営業課長 お客様の案内等、施設の営業部門を統括する。
- 事業課長 索道の運行部門及び、事業部門を統括する。

6. 利用者の皆様へお願い

(1) お客様の声をかたちにしています。

より安全で信頼されるスキー場にするため、皆様からお寄せいただいたお声を役立てています。

(2) ゴンドラ、リフトをご利用の際は、次のことにご注意ください。

【ゴンドラ乗車時の注意事項】

- ① ゴンドラへの乗車は係員の誘導に従いご乗車ください。
- ② 空中で搬器を揺らす行為は大変危険です。おやめください。
- ③ ゴンドラの搬器全てに非常用無線機を搭載しております。緊急時や長時間停止した時などはスイッチを入れてください。係員と通話が可能となります。
- ④ ゴンドラの搬器全てに非常時を想定し、非常用備品を常備しています。緊急時、長時間停止した場合のみご使用ください。

【リフト乗車時の注意事項】

- ① 乗り方に慣れていないお客様は、係員にその旨お申し出ください。
- ② 空き缶、タバコの吸殻、その他の物品を乗っているリフトから投げ捨てないでください。
- ③ 搬器からの飛び降りや、搬器を揺らさないでください。
- ④ 衣類、携帯品、髪の毛などが、搬器の座席等に巻きつかないように注意してください。
- ⑤ 改札後は係員の指示に従ってください。
- ⑥ リフトは安全確保のため停止することがあります。ご注意ください。

* その他、ゴンドラ・リフト乗車時にお客様に守っていただきたいことが、各乗車場に掲示してあります。

7. ご連絡先

安全報告書へのご感想、当社の安全への取組みに対するご意見等ございましたら、下記までお寄せください。

〒509-3403

岐阜県高山市高根町日和田1739-1

飛騨森林都市企画株式会社

TEL 0577-59-3620

FAX 0577-59-3631

E-mail jigyoubu@ciao.co.jp